

Istruzioni pubblicate sul sito [www.sicutool.it](http://www.sicutool.it)

**POMPE IDRAULICHE ELETTRICHE BAUDAT  
ARTICOLO SICUTOOL 760GV 8 - NUOVA VERSIONE DAL 01/09/2009**



**Costruttore:**

BAUDAT GmbH & Co. KG  
Alte Poststr. 20  
D – 88525 Duermentingen  
Tel. 0049 (0) 7371 / 506-0  
Fax: 0049 (0) 7371 / 506-16/19

**I dieci punti per la sicurezza:**

1. Questa pompa è universale ed è dotata di una valvola di sovra pressione tarata a 450 bar. Se collegate utensili di piccole dimensioni può capitare che la taratura della valvola non consenta la protezione meccanica dell'utensile. Tocca pertanto a voi di presidiare la pompa e di cessare l'operazione quando essa sia completata.
2. Vestitevi adeguatamente per l'uso di attrezzi idraulici. Utilizzate i due pedali di comando (apri e chiudi).
3. Assicuratevi che la pompa non sia nei pressi di forti fonti di calore, di fuoco vivo, di macchine in movimento, di oggetti che possano produrre tagli, di prodotti chimici corrosivi o di eccessi di umidità.
4. Non collegate utensili che necessitino, per funzionare, di più di 0,3 litri di olio. La pompa lavorerebbe a secco e si romperebbe. Staccate gli utensili in assenza di pressione d'olio e con meccanica completamente in posizione di riposo.
5. Eventuali riparazioni vanno eseguite dalla Baudat. Azioni di personale non autorizzato fanno decadere la garanzia. Lo smontaggio del tubo

idraulico o del coperchio di protezione vanno eseguiti con la spina del cavo di corrente staccata dalla rete elettrica.

6. Se usate una prolunga accertatevi di averla completamente svolta, che abbia le prese adatte e che non scaldi durante l'utilizzo.
7. Non lasciate questa pompa collegata alla rete elettrica quando essa sia incustodita.
8. Lavorate con calma eviterete errori.
9. Abbiate sempre sotto controllo l'interruttore principale.
10. Il posto di lavoro sia pulito ed adeguato. Ad esso non devono accedere persone senza esperienza.

### **Caratteristiche:**

|                                    |  |
|------------------------------------|--|
| Motore:                            | 220V – 2800 giri/min   |
| Potenza:                           | 350 Watt   |
| Protezione termica:                | arresto a 160°C  |
| Comando a due pedali:              | 24V  |
| Quantità d'olio in circolo:        | 0,3 litri  |
| Pressione:                         | 450 bar  |
| Pieno d'olio:                      | 0,4 litri  |
| Max. quantità d'olio utilizzabile: | 0,3 litri  |
| Peso con pieno d'olio:             | ca.:9 kg.  |
| Specifiche olio:                   | Olio idraulico 32 c St a 40°C. Psr il pieno controllare la spia. Non collegare utensili che necessitino di una quantità superiore a litri 0,3. |

### **Collegamenti:**

|                     |   |
|---------------------|---|
| Elettrico:          | Spina Schuko vulcanizzata su cavo da 2 metri.             |
| Comando a distanza: | a due pedali con collegamento STAK 5                      |
| Idraulico:          | Nippel M14 x 1,5 con forma del passaggio secondo DIN 3861 |

### **Operazioni preliminari:**

Utilizzando l'interruttore, eseguite più volte l'operazione di acceso/spento; ciò vi consente di spurgare l'aria. Questo avviene anche facendo funzionare a vuoto l'utensile che per più volte passa da posizione di lavoro a quella di riposo. A questo punto il livello dell'olio nel serbatoio della pompa è quello reale. Controllate il livello dell'olio che è giusto quando la spia trasparente è piena a metà. Nel caso manchi olio, coricare la pompa su di un lato con la spia dell'olio verso l'alto, svitarla e praticare il rabbocco. Riavvitare il tappo spia e dopo aver riposizionato la pompa controllare che il livello dell'olio sia a metà della spia. Non riempite mai troppo il serbatoio dell'olio !!!!

### Funzionamento:

Premendo l'interruttore (pedale chiudi) viene avviato il motore. Contemporaneamente la valvola magnetica dell'olio ne evita il suo ritorno. La quantità d'olio necessaria affluisce tramite il tubo, all'utensile vincendo l'eventuale forza della molla di ritorno.

Nel caso si dovessero raggiungere i 450 bar di pressione, la valvola di sicurezza devia l'olio nel serbatoio preservando da danni la vostra pompa. Rilasciando l'interruttore (o premendo l'altro pedale (apri)) la valvola magnetica si apre; venendo a mancare la pressione il cilindro dell'utensile arretra spinto dalla propria molla di ritorno e spinge l'olio nel serbatoio attraverso il tubo.

### Manutenzione:

Controllare con una certa frequenza il livello dell'olio.

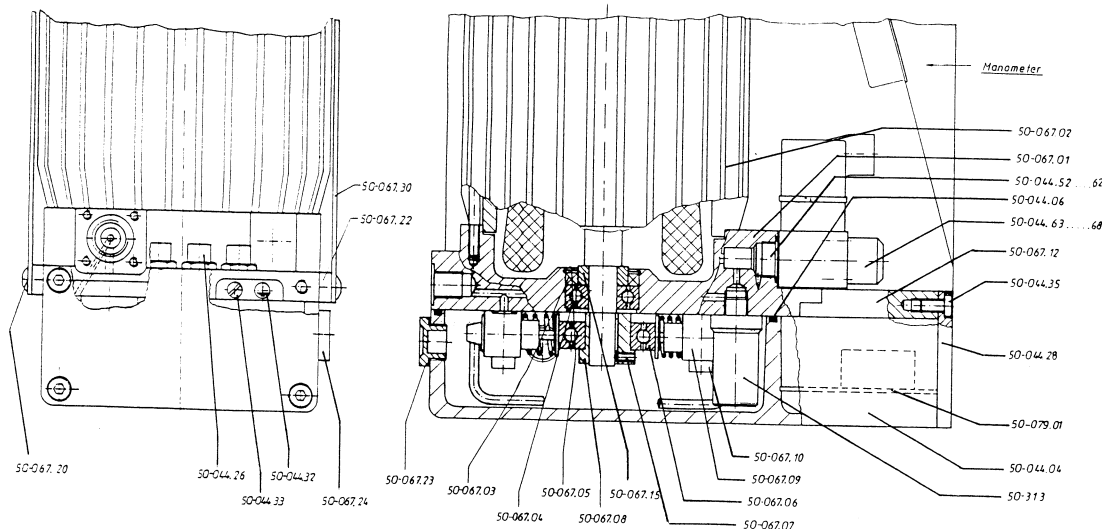
Una volta all'anno, cambiare l'olio svuotando la pompa. Fate attenzione a non superare il livello dell'olio ed in particolare ad operare con gli utensili a riposo. Un eccesso d'olio rovina la pompa !!!

Dopo due anni di impiego, o 200 ore di lavoro, vi consigliamo di farci eseguire la manutenzione.

### Trasporto:

la pompa va trasportata nella posizione di lavoro oppure coricata su un lato con la spia-tappo dell'olio verso l'alto.

### Sezioni tecniche:



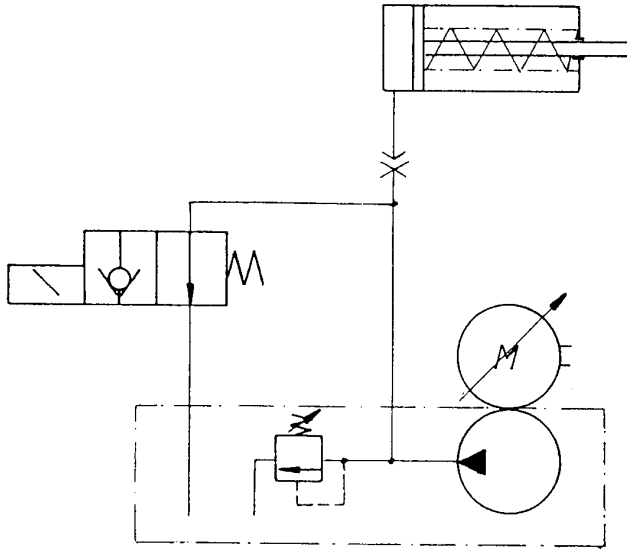
**Possibili problemi:**

Le tabelle che seguono rappresentano i possibili problemi che si possono presentare e la loro soluzione. Nel caso si debbano eseguire interventi di riparazione, rivolgetevi a Baudat.

| Problemi  | Posibile evento |
|---|-----------------|
|   | N°              |
| Il motore non gira                                  | 1               |
| La pompa non funziona ma il motore gira             | 2, 3, 4         |
| L'avanzamento dell'utensili è debole                | 2, 3, 4         |
| La pompa si scalda rapidamente                      | 3, 4            |
| Il motore gira, ma la lavorazione non inizia subito | 5               |
| La lavorazione viene eseguita a singhiozzo          | 5               |

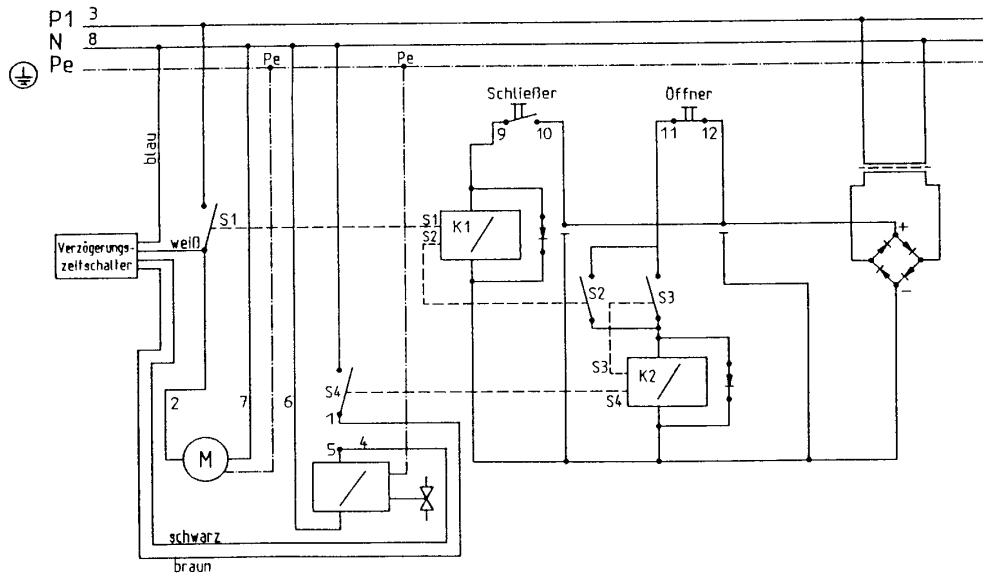
| Evento N° | Dscrizione evento  | Soluzione   |
|-----------|--|---|
| 1         | Rete senza corrente, spina male inserita, cavo difettoso | Collegarsi correttamente o sostituire il cavo   |
| 2         | Serbatoio dell'olio o troppo vuoto o troppo pieno        | Ricondurre correttamente l'olio a livello   |
| 3         | Olivo sporco e residui nelle valvole                     | Cambiare l'olio, pulire il circuito e rimuovere i residui   |
| 4         | Travaso olio a causa di guarnizioni mancanti o rovinate  | Ripristino in Baudat  |
| 5         | C'è aria nel sistema                                     | Sollevarre la pompa più in alto dell'utensile e fare funzionare l'utensile a vuoto per alcune volte |

**Collegamento idraulico:**



**50-044.45**

**Collegamento elettrico:**



**50-079.02**

**Parti di ricambio:**

| CODICE    | DESCRIZIONE            | Q.TA' | CODICE    | DESCRIZIONE              | Q.TA' |
|-----------|------------------------|-------|-----------|--------------------------|-------|
| 50-044.04 | serbatoio olio         | 1     | 50-067.07 | perno filettato          | 1     |
| 50-044.06 | guarnizione            | 1     | 50-067.08 | eccentrico               | 1     |
| 50-044.12 | vite cilindrica        | 4     | 50-067.10 | vite cilindrica          | 4     |
| 50-044.26 | fissa cavi             | 4     | 50-067.11 | expander                 | 1     |
| 50-044.28 | coperchio              | 1     | 50-067.12 | coperchio                | 1     |
| 50-044.32 | simbolo terra          | 1     | 50-067.14 | impugnatura              | 1     |
| 50-044.33 | vite di fissaggio      | 1     | 50-067.15 | bussola guida            | 1     |
| 50-044.35 | vite cilindrica        | 4     | 50-067.20 | vite                     | 4     |
| 50-044.36 | cavo valvola           | 1     | 50-067.22 | dado                     | 4     |
| 50-044.37 | cavo di terra          | 1     | 50-067.23 | spia trasparente         | 1     |
| 50-044.39 | cavo conduttore        | 1     | 50-067.24 | tappo di immissione olio | 1     |
| 50-044.45 | collegamento idraulico | 1     | 50-067.25 | giunto a vite            | 1     |
| 50-044.52 | valvola                | 1     | 50-067.26 | manometro                | 1     |
| 50-044.53 | anello                 | 1     | 50-067.30 | coperchio                | 1     |
| 50-044.54 | O-ring                 | 1     | 50-067.31 | anello di fermo          | 1     |
| 50-044.55 | valvola cilindro       | 1     | 50-067.32 | O-ring                   | 1     |
| 50-044.56 | distanziatore          | 1     | 50-067.33 | tubo idraulico DN 2      | 1     |
| 50-044.57 | molla                  | 1     | 50-067.34 | targhetta                | 1     |
| 50-044.58 | O-ring                 | 1     | 50-067.35 | rivetto                  | 4     |
| 50-044.59 | O-ring                 | 2     | 50-067.36 | targhetta "CE"           | 1     |
| 50-044.60 | anello di fermo        | 1     | 50-067.40 | elemento pompante        | 2     |
| 50-044.61 | distanziatore          | 1     | 50-067.41 | tubo pescante            | 1     |
| 50-044.62 | disco                  | 1     | 50-067.42 | tubo pescante            | 1     |
| 50-044.63 | magnete                | 1     | 50-067.43 | filtro                   | 2     |
| 50-044.66 | spina                  | 1     | 50-067.44 | guarnizione              | 2     |
| 50-044.67 | guarnizione            | 1     | 50-067.45 | vite cilindrica          | 8     |
| 50-044.68 | vite cilindrica        | 4     | 50-067.46 | fermo                    | 8     |
| 50-044.69 | inserto filettato      | 4     | 50-067.47 | anello di tenuta         | 1     |
| 50-067.01 | coperchio              | 1     | 50-079.01 | piastrina                | 1     |
| 50-067.02 | motore                 | 1     | 50-079.02 | collegamento elettrico   | 1     |
| 50-067.03 | guarnizione albero     | 1     | 50-079.03 | attacco rapido 1/4"      | 1     |
| 50-067.04 | cuscinetto             | 1     | 50-079.04 | segnalatore              | 1     |
| 50-067.05 | anello di sicurezza    | 1     | 50-079.05 | spina                    | 1     |
| 50-067.06 | cuscinetto             | 1     | 50-013    | valvola di sicurezza     | 1     |

A cura del Servizio Tecnico Sicutool

|           |                    |                       |
|-----------|--------------------|-----------------------|
| DATA      | EMISSIONE R.M.G.Q. | AUTORIZZAZIONE R.G.Q. |
| 10/2/2009 |                    |                       |