

Istruzioni pubblicate sul sito www.sicutool.it

RIVETTATRICI PNEUMO-IDRAULICHE

Art. Sicutool 504G

Orig. Pneutec UT4DPP



Caratteristiche:

Per rivetti in solo alluminio e rame da mm:	2,4 – 3,2 – 4,0 – 4,8
Per rivetti in solo alluminio e rame da poll.:	3/32 – 1/8 – 5/32 – 3/16
N° griffe di trazione:	2
Attacco aria:	R1/4"
Max. pressione d'uso bar:	7
Pressione d'uso consigliata bar.:	6,3
Forza di strappo del rivetto:	1200 kp
Rumorosità secondo norme EN792, PNEUROP PN8NTC1/ISO 3744:	105,8 dB(A)
Vibrazione secondo norme EN792, ISO 8662/1	< 2,5 m/s ²
Diametro interno consigliato del tubo di alimentazione, mm:	6
Max. lunghezza del tubo flessibile di alimentazione, m:	10
Peso kg.:	1,5

Dotazione:

4 ugelli di cui uno montato.
1 attacco R1/4"
2 chiavi multiuso

Funzionamento:

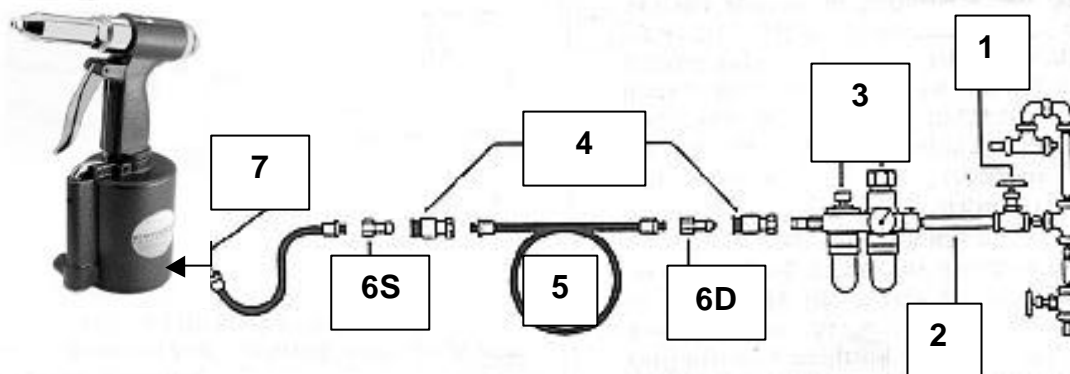
Il sistema pneumatico presente nel cilindro alla base dell'impugnatura, crea una pressione sul pistone idraulico verticale della pompa idraulica stagna. Essa spinge con contropinta a molla, l'elemento tirante alla cui estremità sono fissate le griffe che scorrendo in un asola sono costrette a serrarsi sul chiodo del rivetto da tirare e strappare. Al termine della corsa

del pistone pneumatico, si inverte il flusso d'aria e le molle riportano il pistone idraulico nella posizione di partenza per una nuova operazione.

Per iniziare:

collegate l'apparecchio come descritto nello schema; da destra verso sinistra:

1. Valvola d'alimentazione.
2. Circuito con tubi in ferro da 1/2"
3. Gruppo Filtro, Riduttore, Lubrificatore (FRL)
4. Attacchi
5. Tubo flessibile con Ø interno mm 6 e lunghezza max. mm 10 (es.: Art. SICUTOOL 1733)
6. Attacco rapido con Nippel.
7. Tubo da 30 cm fissato direttamente alla macchina con l'attacco R1/4" in dotazione.



Nel caso la distanza tra il lubrificatore dell'impianto fisso fosse distante, iniettate 1 ml di olio per utensili idraulici nell'attacco in gomma collegato al raccordo 6S. Questa operazione prolunga la durata del Vs. utensile poiché lubrifica istantaneamente l'aria. Consigliamo di usare questo utensile con 6,3 bar di pressione d'uso. Se usate l'utensile in linea è consigliabile appenderlo ad un bilanciatore per mezzo dell'anello 20 (vedi schema). Consigliamo il bilanciatore Art. SICUTOOL 1734 1.

Per rivettare:

montate l'ugello corretto per il Vs. rivetto scegliendolo tra i quattro forniti. La sostituzione va eseguita con l'opportuna chiave in dotazione.

Quando posizionate il rivetto fate in modo che l'ugello sia perpendicolare al materiale da rivettare. Se ciò non fosse il rivetto assumerebbe deformazioni che renderebbero il giunto meno efficace. A questo punto premete il grilletto fino allo strappo del chiodo del rivetto. Ruotate la macchina con l'ugello verso l'alto e premete per un attimo il grilletto che consentirà al chiodo di fuoriuscire nel serbatoio. L'orientamento della fessura del serbatoio consente diverse modalità di scarico dei chiodi.

Eventi negativi	Loro soluzione
La macchina non tira i rivetti	Verificare la quantità d'aria in ingresso
	Verificare la pulizia del circuito dell'aria
	Inserire 1 ml d'olio per utensili A.C. nel tubo (7) e fare funzionare a vuoto
	Verificare l'usura delle griffe di tiro ed eventualmente sostituirle
Il chiodo non fuoriesce	Verificare che sia montato il giusto ugello
	Verificare che il rivetto porti la traccia del punto di rottura
	Eseguite le operazioni come descritto in "per rivettare"

Avvertenze e misure di sicurezza.

- Si raccomanda l'uso dell'utensile da parte di personale specializzato.
- Usare durante l'impiego dell'utensile, occhiali o visiere protettive, guanti e cuffie antirumore.
- Si consiglia ai fini di un corretto funzionamento della rivettatrice, una pulizia semestrale.
- Gli interventi di riparazione e pulizia dell'utensile dovranno essere eseguiti con utensile non alimentato.
- Non lasciare che persone impreparate facciano uso di questo utensile.
- Non trascinare l'utensile tramite il tubo di alimentazione; mantenere quest'ultimo lontano da fonti di calore e da oggetti taglienti.
- Prima di scollegare il tubo dell'aria compressa dalla rivettatrice, assicurarsi che non sia in pressione.
- Attenersi scrupolosamente a queste istruzioni.

Controlli:

fate eseguire i controlli presso la Pneutec al seguente indirizzo:

PNEUTEC

Druckluftwerkzeuge und Maschinen GmbH
Georg-Ohm-Straße 7
65232 Taunusstein-Neuhof

Telefon: 06128 / 71040

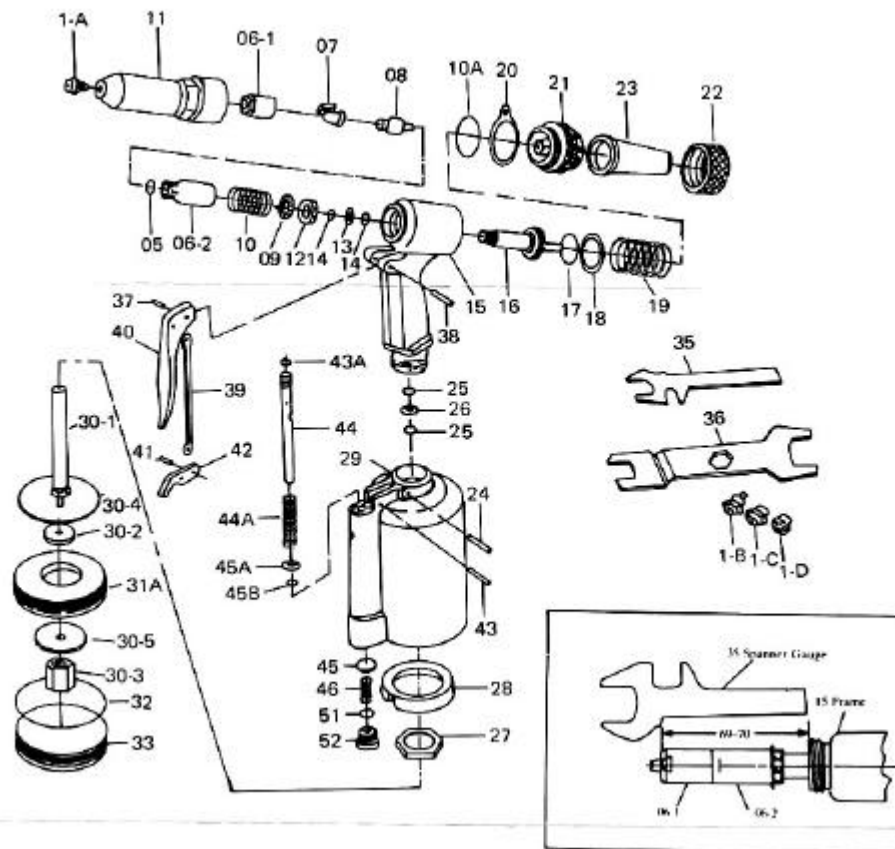
Fax: 06128 / 73710

E-Mail: airtool@pneutec.de

<http://www.pneutec.de>

utilizzate solo ricambi originali.

Schema dell'utensile:



Posizione	Particolare N°	Descrizione	Posizione	Particolare N°	Descrizione
1A	19013000	Ugello 4,8 mm (3/16")	27	19013029	Dado
1B	19013001	Ugello 4,0 mm (5/32")	28	19013030	Anello di tenuta
1C	19013003	Ugello 3,2 mm (1/8")	29	19013031	Cilindro principale A.C.
1D	19013004	Ugello 2,4 mm (3/32")	30-1	19013032	Asta del pistone
05	19013005	O-Ring	30-2	19013033	Pistone
06-1	19013006	Portagriffe parte ant.	30-3	19013034	Dado
06-2	19013007	Portagriffe parte post.	30-4	19013035	Disco 1
07	19013008	Sr. 2 griffe	30-5	19013036	Disco 2
08	19013009	Posizionatore griffe	31A	19013037	Anello di tenuta
09	19013010	Disco	32	19013038	O-Ring del cilindro
10	19013011	Molla	33	19013039	Coperchio inf. del cilindro
10A	19013012	O-Ring	35	19013040	Chiave
11	19013013	Porta movimento griffe	36	19013041	Chiave
12	19013014	Dado	37	19013042	Perno 1
13	19013015	Anello di sicurezza	38	19013043	Perno 2
14	19013016	O-Ring	39	19013044	Valvola ad asta
15	19013017	Impugnatura	40	19013045	Grilletto
16	19013018	Pistone ideaulico	41	19013046	Perno
17	19013019	O-Ring	42	19013047	Levetta
18	19013020	Disco premimolla	43	19013048	Perno
19	19013021	Molla	43A	19013049	O-Ring
20	19013022	Anello per moschettone	44	19013050	Asta
21	19013023	Coperchio post.	44A	19013051	molla
24	19013024	Spina	45	19013052	Valvola ad asta
25	19013025	O-Ring	45A	19013053	posizionamento valvola
26	19013026	Disco premimolla	45B	19013054	O-Ring
22	19013027	Anello filettato serbatoio	46	19013055	Molla
23	19013028	Serbatoio	51	19013056	O-Ring
			52	19013057	Coperchio valvola

Nota:

Nel particolare "A" si spiega l'uso della chiave ad una bocca da usare come riferimento quando venga montata la parte di tiro composta dalla griffe e dai portagriffe. Nell'avvitare il complesso, occorre che i particolari 06-1 + 06-2 sporgano della lunghezza del lato della chiave. Se ciò non avvenisse, si verrebbe a creare una situazione di cattivo funzionamento.

A cura del Servizio Tecnico Sicutool

DATA 14/05/02	EMISSIONE R.M.G.Q.	AUTORIZZAZIONE R.G.Q.
------------------	--------------------	-----------------------